



Obvezni elementi predloga za razglasitev nepremičnega kulturnega spomenika

Obrazec mora biti izpolnjen posebej za vsako enoto dediščine, ki je predlagana za razglasitev za kulturni spomenik.
Če je za predlog razglasitve izdelan elaborat razglasitve, mora biti ta obrazec njegov sestavni del.

Datum: 17.12.2012

I. VRSTA SPOMENIKA

- spomenik lokalnega pomena
 spomenik državnega pomena

II. ENOTA DEDIŠČINE

EŠD: 2134

Ime enote: Setnik – Cerkev sv. Martina

III. OBSEG RAZGLASITVE

- posamezni spomenik
 spomeniško območje
 razglasitev na podlagi sporazuma
 enotno zavarovanje spomenika in narave

IV. OPIS ENOTE

Kratek opis enote dediščine in njenih značilnosti.

Cerkev iz prve tretjine 16. stol. s pravokotno barokizirano ladjo, baročnim zvonikom na zahodni strani in tristrano zaključenim prezbiterijem z zvezdasto mrežastim obokom v gotski tradiciji. Na zunanjsčini ohranjena freska sv. Krištof in Križanje.

V. VREDNOTE, KI UTEMELJUJEJO RAZGLASITEV ZA KULTURNI SPOMENIK

Na kratko (v obliki alinej) opišite vrednote in vrednosti, ki utemeljujejo razglasitev za kulturni spomenik. Vrednote in vrednosti opišite v povezavi z varovanimi sestavinami spomenika (glej poglavje VI.).

Vrednote, ki utemeljujejo razglasitev, bodo sestavni del odloka in bodo objavljene v aktu o razglasitvi.

Pri opredelitvi vrednot upoštevajte:

- lokacijo,
- starost,
- obliko, oblikovanje, strukturo, vzorec,
- gradiva, avtentičnost materialov,
- način izdelave, gradnje ipd.
- namembnost (primarna, sedanja), uporabo,
- kontekst (časovni, prostorski),

- dele, detajle,
- simbole, pomene, asociacije,
- vire, informacije,
- znanstveni potencial,
- drugo.

Morebitna daljša utemeljitev vrednotenja sodi v elaborat razglasitve.

Podružnična cerkev sv. Martina stoji na izpostavljenem neporaščenem grebenu, obdaja jo obzidje s kamnito dvokapno strešico. Cerkev se prvič omenjena leta 1526, posvečena je bila 1547. Ima pravokotna ladjo z banjastim obokom, ki prehaja preko šilastega in obojestransko porezanega slavaloka v prezbiterij. Triosminsko zaključen prezbiterij je dvignjen za eno stopnico. Obok je zvezdast, rebra, ki so žlebasto profilirana se naslanjajo na osem konzol. Konzole so v glavnem geometrijskih oblik, nekatere so okrašene s trtno vitico in motivi akantovega lista. Na oboku so sklepniki s figuralnimi in vegetabilnimi motivi, reliefom sv. Martina in motivom angela s ščitom, na katerem je tudi kamnoseško znamenje. Notranjščina prezbiterija je bila prvotno poslikana, danes je poslikava prekrita z beležem. Okna v prezbiteriju so bila prvotno šilasta danes so predelana z ravnim zaključkom.

Cerkvi je na južni strani prizidana zakristija, ki ima nad vhodom letnico 1780. Zvonik je bil prizidan ob vhodu na zahodnem delu. Baročno oblikovana streha zvonika je iz 1.pol. 18.st.

Na zunanji steni pravokotne ladje so poškodovani ostanki fresk - sv. Krištofa. Sledi ji uničena manjša freska, ki je ohranjena v fragmentih in freska Križanje. Freske datirajo v sredino 16. stoletja. Poškodovane so bile zaradi predelave oken na južni steni.

Notranjo opremo predstavlja glavni oltar s kipom sv. Martina in oltarno sliko je iz začetka 19 stoletja. Stranska lesena oltarja s kiparskim okrasom nosita letnico 1841 in sta posvečena sv. Katarini in sv. Brikciju. Ohranjene so deske nekdanjega poslikanega lesenega stropa, ki so uporabljene pri lesenih stopnicah na kor. Datirajo v prvo četrtino 16.st.

VI. VAROVANE SESTAVINE SPOMENIKA

Naštejte varovane sestavine spomenika (objekti, deli objektov, zunanje površine, namembnost ipd.). Varovane sestavine spomenika morajo biti opisane na način, ki jasno opredeljuje, kaj je ožji predmet varstva. Varovane sestavine so sestavni del odloka in bodo objavljene v aktu o razglasitvi. Za varovane sestavine spomenika mora biti v poglavju IX. natančno določen varstveni režim.

Varovane sestavine spomenika so:

cerkev se varuje v celoti z vsemi ohranjenimi arhitekturnimi in likovnimi prvini, z vso notranjo premično in nepremično opremo, ohranja se nepozidan odprt prostor vplivnega območja.

VII. OBSEG IN PODATKI O LASTNIKIH

VII.1. Spomenik

Spomenik mora biti zarisani na kartah in določen s seznamom vseh parcel, ki jih obsega.

Za vsako parcelo, ki v celoti ali delno leži v območju spomenika, navedite parcelno številko, katastrsko občino in obseg parcele (cela ali del). V primeru, da gre za del parcele, je treba položaj oziroma prostorske meje spomenika ali zavarovanega območja natančno opisati, glej 111. člen Zakona o zemljiški knjigi (ZZK-1; Ur. l. RS, št. 58/03, 37/08-ZST-1, 45/08, 28/09, 25/11).

Kadar razglašamo stavbe, se navede tudi številka stavbe iz katastra stavb.

Za vsako parcelo vpišite tudi podatke o lastniku parcele. Če je za seznanitev lastnikov predvidena javna obravnava ali če bo lastnike z razglasitvijo seznanjala občina, podatki o lastnikih niso potrebni (stolpec "lastnik" lahko odstranite).

katastrska občina	parcelna številka	cela / del	številka stavbe	lastnik
Setnik	*93	cela		

VII.2. Vplivno območje

Vplivno območje, kjer je nujno za varovanje spomenika, mora biti zarisano na kartah in določeno s seznamom parcel.

Vplivno območje ne more biti določeno samo opisno niti se ne more sklicevati na drugo enoto dediščine.

Za vsako parcelo, ki v celoti ali delno leži v vplivnem območju spomenika, navedite parcelno številko, katastrsko občino in obseg parcele (cela ali del). V primeru, da gre za del parcele, je treba položaj oziroma prostorske meje spomenika ali zavarovanega območja natančno opisati (glej 111. člen ZZK-1). Dele parcele opišite samo, če bo na tej parceli predvideno uveljavljanje predkupne pravice. Podatke o lastniku izpolnite le za parcele, za katere je predvideno uveljavljanje predkupne pravice v vplivnem območju. Če je predvidena javna obravnava ali če bo lastnike z razglasitvijo seznanjala občina, podatki o lastnikih niso potrebni. Lastnike parcel, na katerih bo država ali lokalna skupnost uveljavljala predkupno pravico, je treba seznaniti s predlogom razglasitve. V stolpec predkupna vpišite "da" pri parcelah, kjer predlagate uveljavljanje predkupne pravice države ali lokalne skupnosti. Če uveljavljanje predkupne pravice v vplivnem območju ni predvideno, lahko stolpca "lastnik" in "predkupna" odstranite.

katastrska občina	parcelna številka	cela / del	lastnik	predkupna
Setnik	2593/4	del		
Setnik	2637	del		
Setnik	510/1	del		
Setnik	510/2	del		
Setnik	510/3			
Setnik	511			
Setnik	512			
Setnik	527			
Setnik	550	del		

VII.3. Utemeljitev določitve in obsega vplivnega območja

Utemeljitev mora jasno opredeliti, zakaj je določitev vplivnega območja potrebna in kako bo vplivno območje zagotovilo prostorsko celovitost spomenika.

Vplivno območje spomenika obsega nepozidano območje okoli cerkev, kjer bi neprimerni posegi razvrednotili vedutno izpostavljenost spomenika.

VIII. PREMIČNINE, KI SO SESTAVNI DEL SPOMENIKA

Zakon določa, da mora akt o razglasitvi vsebovati inventarno knjigo premičnin, ki so sestavni del spomenika, kadar je to potrebno.

Za premičnine, trajno pritrjene v spomenik (npr. oltarji, lestenci, klopi, ...), inventarna knjiga premičnin ni potrebna. Pritrjene premičnine pa morajo biti opredeljene med varovanimi sestavinami spomenika.

- x Spomenik nima premičnin, ki so njegov sestavni del.
- Inventarna knjiga premičnin, ki so sestavni del spomenika, je priloga predloga za razglasitev.
- Z aktom o razglasitvi je potrebno opredeliti obveznost izdelave inventarne knjige premičnin, ki so sestavni del spomenika, in sicer najkasneje v roku _____ od sprejetja akta o razglasitvi.

IX. OPIS VARSTVENEGA REŽIMA SPOMENIKA

Opis varstvenega režima spomenika. Varstveni režim mora biti naveden za celoto in za vsako njegovo varovano sestavino. Če gre za sestavljen spomenik ali spomeniško območje, mora biti nedvoumno opredeljeno, na kateri del celote se posamezen, konkretiziran varstveni režim nanaša.

Za spomenik velja enoten varstveni režim, ki določa:

- celostno ohranjanje in redno vzdrževanje vseh izvornih arhitekturnih in likovnih prvin sakralnega objekta in njegove premične in nepremične notranje opreme po načelu

- ohranjanja njihove izvirne tlorisne zasnove, gabaritov, lege, velikosti, oblike, sestave in barvne podobe, razen v smislu rekonstrukcije izvirnega stanja,
- zagotavljanje ustrezne namembnosti skladno z varovanimi vrednotami spomenika in prvotno namembnostjo
 - prepoved spreminjanja varovanih elementov arhitekturne zasnove zunanosti in notranjosti objekta; če je spomenik ali njegov varovani del okrnjen, je treba zagotoviti povrnitev v stanje pred okrnitvijo na stroške povzročitelja,
 - prepoved premeščanja spomenika ali njegovih delov, razen če je premestitev nujna zaradi fizične zaščite spomenika in njegovih delov
 - prepoved postavljanja ali gradnje trajnih ali začasnih objektov v območju spomenika, vključno z nadzemno infrastrukturo in nosilci reklam ali drugih oznak, razen kadar so ti nujni za učinkovito funkcioniranje, ohranjanje in prezentacijo spomenika in so skladni s kulturnovarstvenimi pogoji pristojnega zavoda
 - ohranjanje vedut na spomenik in s spomenika na okolico,
 - redno vzdrževanje spomenika in njegovih delov ter neposredne okolice

X. OPIS VARSTVENEGA REŽIMA VPLIVNEGA OBMOČJA

X.1. Opis varstvenega režima

Opis varstvenega režima vplivnega območja spomenika (kjer obstaja). Jasno določite dele vplivnega območja in tiste posege vanje, za katere velja režim obvezne pridobitve kulturnovarstvenih soglasij (KV soglasje za posege v vplivno območje je potrebno le, če to obveznost določa akt o razglasitvi).

Za vplivno območje velja varstveni režim, ki določa:

- ohranjanje nepozidanosti odprtega prostora z ohranjanjem tradicionalne rabe prostora,
- prepovedano je postavljanje objektov trajnega ali začasnega značaja, vključno z nadzemno ali podzemno infrastrukturo, razen v primerih, ki jih s predhodnim kulturnovarstvenim soglasjem odobri pristojni zavod.

X.2. Obveznost pridobitve kulturnovarstvenega soglasja v vplivnem območju

ZVKD-1 določa obveznost pridobitve KV pogojev in KV soglasja za spomenik. Obveznost pridobitve KV pogojev in KV soglasja v vplivnem območju mora eksplicitno določiti akt o razglasitvi (glej 28. člen ZVKD-1). V vplivnem območju se lahko obseg posegov, za katere je treba dobiti KV pogoje in KV soglasja, omeji oziroma podrobneje opredeli. Prav tako ni nujno, da se pridobitev KV pogojev in KV soglasja predpiše za celotno vplivno območje.

- V vplivnem območju kulturnovarstvenega soglasja ni treba pridobiti..
- Kulturnovarstveno soglasje je treba pridobiti v celotnem vplivnem območju.
- Kulturnovarstveno soglasje je treba pridobiti v delu vplivnega območja (opišite spodaj).

XI. OBVEZNOST JAVNE DOSTOPNOSTI SPOMENIKA

XI.1. Obveznost javne dostopnosti spomenika

Z aktom o razglasitvi je treba zagotoviti obveznost javne dostopnosti spomenika

da ne

XII. RAZGLASITEV SPOMENIKA, KI VPLIVA NA OHRANJANJE NARAVE

Razglasitev se nanaša na območje, varovano ali zavarovano po predpisih s področja ohranjanja narave da ne

XII.1. Identifikacija območja ohranjanja narave

Navedite območja, varovana ali zavarovana po predpisih s področja ohranjanja narave, na katere vpliva razglasitev. Navedite tudi akt njihovega varovanja ali zavarovanja.

XII.2. Pridobitev naravovarstvenih smernic

Zakon o ohranjanju narave (Ur. l. RS, št. 96/04 - UPB) v 97. členu določa, da je treba v postopku sprejemanja aktov razglasitve nepremičnega kulturnega spomenika, ki se nanašajo na območja, ki so na podlagi predpisov s področja ohranjanja narave določena za zavarovana območja, ekološko pomembna območja in posebna varstvena območja ter naravne vrednote, pridobiti naravovarstvene smernice. Naravovarstvene smernice niso potrebne, kadar se razglašajo območja kulturne krajine ali spomenik oblikovane narave. Naravovarstvene smernice izdaja Zavod RS za varstvo narave. Kopijo naravovarstvenih smernic priložite predlogu za razglasitev.

V postopku priprave predloga za razglasitev so bile pridobljene naravovarstvene smernice. da ne

Številka in datum izdaje naravovarstvenih smernic:

XIII. USKLAJENOST Z REGISTROM NEPREMIČNE KULTURNE DEDIŠČINE

- Podatki v predlogu za razglasitev so v celoti usklajeni s podatki registra.
 Podatki v predlogu za razglasitev niso usklajeni z registrom, potrebna je sprememba vpisa.

Usklajenost preveril:

Sabina Ravnikar
ime in podpis



XIV. GRAFIČNE PRILOGE

- Izris spomenika in vplivnega območja na DKN.
Izris mora vsebovati navedbo EŠD, katastrske občine, merila izrisa in datuma izrisa.
Spomenik in vplivno območje (če obstaja) morata biti na izrisu jasno označena, parcele morajo biti označene s parcelnimi številkami.
Izris mora biti žigosan.
- Izris spomenika in vplivnega območja na temeljnem topografskem načrtu v merilu 1 : 5000.
Izris mora vsebovati navedbo EŠD, merila izrisa in datuma izrisa.
Spomenik in vplivno območje (če obstaja) morata biti na izrisu jasno označena.
Izris mora biti žigosan.

XV. SEZNANITEV LASTNIKA Z RAZGLASITVIJO

12. člen ZVKD-1 določa, da seznanitev lastnikov s predlogom za razglasitev opravi zavod za spomenike državnega pomena in občina za spomenike lokalnega pomena. Javno obravnavo je treba izvesti, če gre za razglasitev spomeniškega območja. S seznanitvijo je lastnikom dana možnost, da podajo svoje mnenje v zvezi z razglasitvijo. Zavod se mora do mnenj lastnikov opredeliti. S predlogom za razglasitev je treba seznaniti tudi upravljavca.

Predviden način obveščanja lastnikov/upravljalcev:

po pošti (priporočeno s povratnico)

z javnim naznanilom

javna obravnava

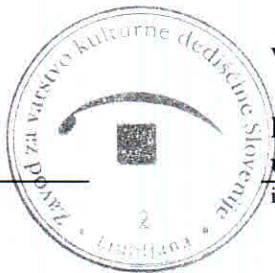
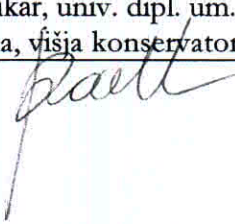
drugo: Lastnik je sam dal pobudo za razglasitev spomenika in je z njo seznanjen

XVI. DOSTAVA

Predlog se organu, ki bo sprejel akt o razglasitvi dostavi v pisni in elektronski obliki (PDF datoteka). Za spomenike državnega pomena je elektronski naslov: gp.mk@gov.si.

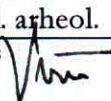
Odgovorni konservatorji:

Sabina Ravnikar, univ. dipl. um.
zgodovinarica, višja konservatorica
ime in podpis



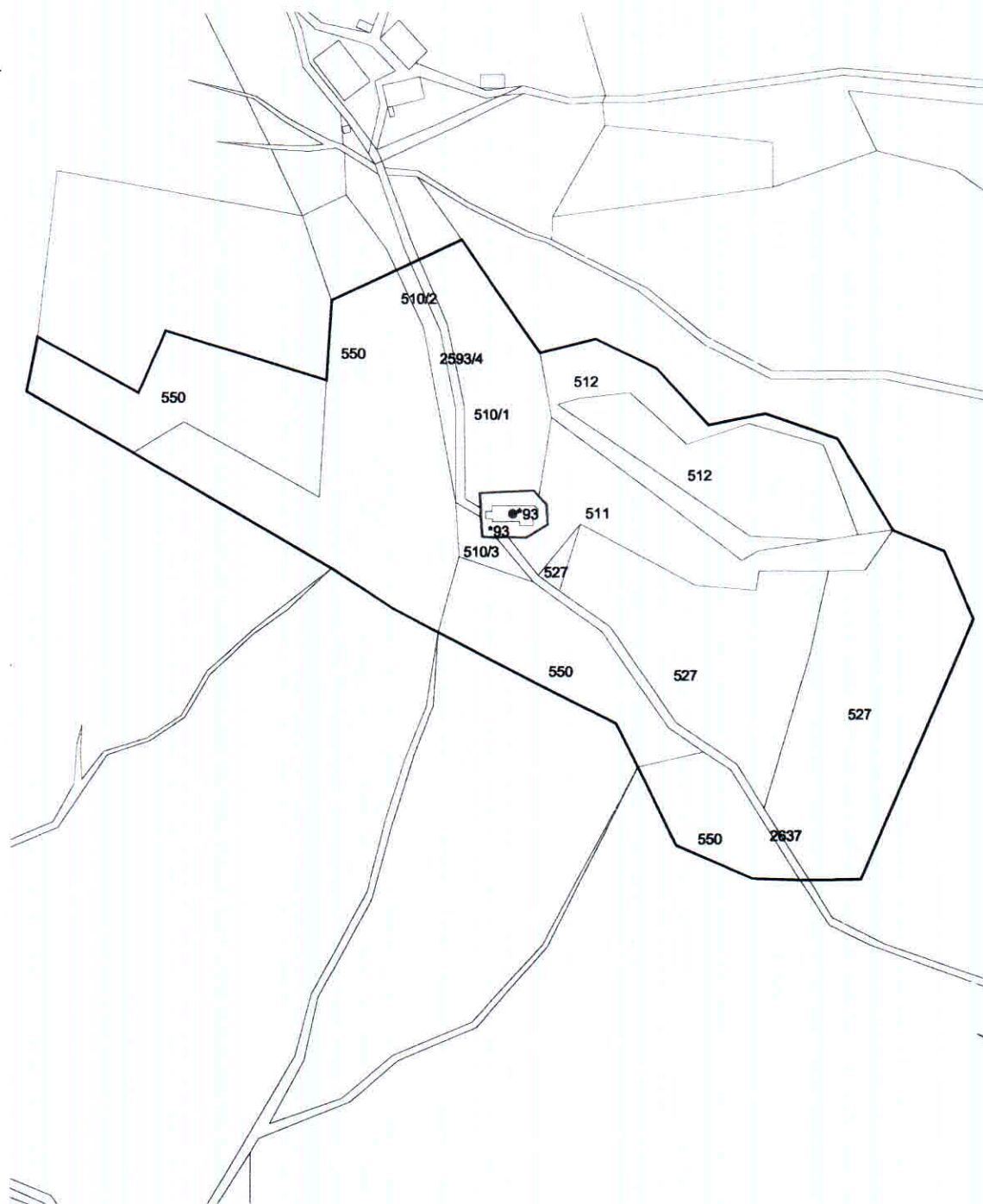
Vodja območne enote:

Boris Vičič
univ. dipl. arheol.
ime in podpis




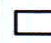


Datum izrisa : 12.12.2012



K.O. SETNIK

EŠD 2134

-  meja kulturnega spomenika
-  meja vplivnega območja spomenika

Vir podatkov:

- Predlog za razglasitev Setnik - Cerkev sv. Martina za kulturni spomenik lokalnega pomena

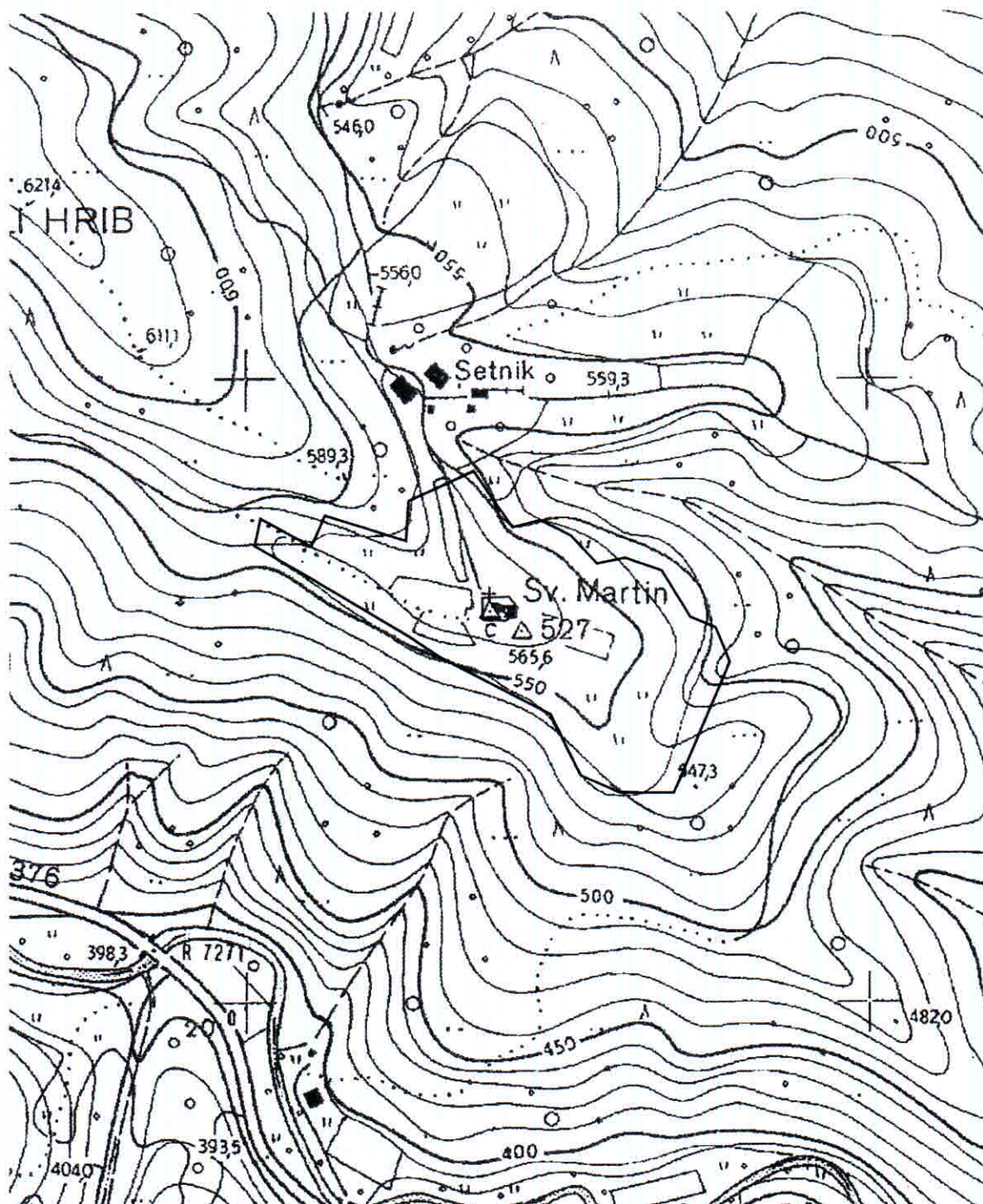
Vir za kartografsko osnovo:

- Digitalni katastrski načrt, Geodetska uprava Republike Slovenije



Merilo: 1:2500



Datum iztisa : 12.12.2012



EŠD 2134

-  meja kulturnega spomenika
-  meja vplivnega območja spomenika

TTN ŠKOFJA LOKA 46

Vir podatkov:

- Predlog za razglasitev Setnik - Cerkev sv. Martina za kulturni spomenik lokalnega pomena

Vir za kartografsko osnovo:

- Temeljni topografski načrt TTN 1: 5000, 1: 10 000 Geodetska uprava Republike Slovenije

Merilo: 1:5000

Na podlagi 13. člena Zakona o varstvu kulturne dediščine (Uradni list RS, št. 16/08, 123/08, 8/11 in 30/11 odl. US) in _____ člena Statuta občine _____ (Uradni list RS / Uradno glasilo občine _____, št. _____) ter predloga Zavoda za varstvo kulturne dediščine št. _____ z dne _____ je Občinski svet Občine _____ na _____ redni / izredni seji dne _____ sprejel

O D L O K

o razglasitvi Setnik - Cerkev sv. Martina za kulturni spomenik lokalnega pomena

1. člen

Za kulturni spomenik lokalnega pomena se razglasi enota dediščine Setnik Cerkev sv. Martina EŠD 2134 (v nadaljnjem besedilu: spomenik).

2. člen

(1) Vrednote, ki utemeljujejo razglasitev za spomenik, so:

Podružnična cerkev sv. Martina stoji na izpostavljenem neporaščinem grebenu, obdaja jo obzidje s kamnito dvokapno strešico. Cerkev se prvič omenjena leta 1526, posvečena je bila 1547. Ima pravokotna ladjo z banjastim obokom, ki prehaja preko šilastega in obojestransko porezanega slavloloka v prezbiterij. Triosminsko zaključen prezbiterij je dvignjen za eno stopnico. Obok je zvezdast, rebra, ki so žlebasto profilirana se naslanjajo na osem konzol. Konzole so v glavnem geometrijskih oblik, nekatere so okrašene s trtno vitico in motivi akantovega lista. Na oboku so sklepniki s figuralnimi in vegetabilnimi motivi, reliefom sv. Martina in motivom angela s ščitom, na katerem je tudi kamnoseško znamenje. Notranjščina prezbiterija je bila prvotno poslikana, danes je poslikava prekrita z beležem. Okna v prezbiteriju so bila prvotno šilasta danes so predelana z ravnim zaključkom.

Cerkvi je na južni strani prizidana zakristija, ki ima nad vhodom letnico 1780. Zvonik je bil prizidan ob vhodu na zahodnem delu. Baročno oblikovana streha zvonika je iz 1.pol. 18.st.

Na zunanji steni pravokotne ladje so poškodovani ostanki fresk - sv. Krištofa. Sledi ji uničena manjša freska, ki je ohranjena v fragmentih in freska Križanje. Freske datirajo v sredino 16. stoletja. Poškodovane so bile zaradi predelave oken na južni steni.

Notranjo opremo predstavlja glavni oltar s kipom sv. Martina in oltarno sliko je iz začetka 19 stoletja. Stranska lesena oltarja s kiparskim okrasom nosita letnico 1841 in sta posvečena sv. Katarini in sv. Brikciju. Ohranjene so deske nekdanjega poslikanega lesenega stropa, ki so uporabljene pri lesenih stopnicah na kor. Datirajo v prvo četrtino 16.st.

(2) Spomenik se razglasi z namenom, da se zagotovita njegov nadaljnji obstoj in celovitost ter ohranijo naslednje varovane sestavine:

Varovane sestavine spomenika so:

cerkev se varuje v celoti z vsemi ohranjenimi arhitekturnimi in likovnimi prvinami, z vso notranjo premično in nepremično opremo, ohranja se nepozidan odprt prostor vplivnega območja.

3. člen

(1) Spomenik obsega nepremičnine: parcele št.: *93, k. o. Setnik

(2) Zaradi zagotavljanja prostorske celovitosti se spomeniku določi vplivno območje, ki obsega nepremičnine: parc. št. 2593/4 del, 2637 del, 510/1 del, 510/2 del, 510/3 cela, 511 cela, 512 cela, 527 cela, 550 del, vse k. o. Setnik.

(3) Meje spomenika in njegovega vplivnega območja) so določene na digitalnem katastrskem načrtu in vrisane na temeljnem topografskem načrtu v merilu 1 : 5000.

(4) Izvirnike načrtov iz prejšnjega odstavka hranita občina **Dobrova - Polhov Gradec** (v nadaljnjem besedilu: občina) in Zavod za varstvo kulturne dediščine Slovenije (v nadaljnjem besedilu: zavod).

4. člen

Za spomenik velja varstveni režim, ki določa:

- celostno ohranjanje in redno vzdrževanje vseh izvirnih arhitekturnih in likovnih prvin sakralnega objekta in njegove premične in nepremične notranje opreme po načelu ohranjanja njihove izvirne tlorisne zasnove, gabaritov, lege, velikosti, oblike, sestave in barvne podobe, razen v smislu rekonstrukcije izvirnega stanja,
- zagotavljanje ustrezne namembnosti skladno z varovanimi vrednotami spomenika in prvotno namembnostjo
- prepoved spreminjanja varovanih elementov arhitekturne zasnove zunanosti in notranosti objekta; če je spomenik ali njegov varovani del okrnjen, je treba zagotoviti povrnitev v stanje pred okrnitvijo na stroške povzročitelja,
- prepoved premeščanja spomenika ali njegovih delov, razen če je premestitev nujna zaradi fizične zaščite spomenika in njegovih delov
- prepoved postavljanja ali gradnje trajnih ali začasnih objektov v območju spomenika, vključno z nadzemno infrastrukturo in nosilci reklam ali drugih oznak, razen kadar so ti nujni za učinkovito funkcioniranje, ohranjanje in prezentacijo spomenika in so skladni s kulturnovarstvenimi pogoji pristojnega zavoda
- ohranjanje vedut na spomenik in s spomenika na okolico,
- redno vzdrževanje spomenika in njegovih delov ter neposredne okolice

5. člen

Za vplivno območje spomenika velja varstveni režim, ki določa:

- ohranjanje nepozidanosti odprtega prostora z ohranjanjem tradicionalne rabe prostora,
- prepovedano je postavljanje objektov trajnega ali začasnega značaja, vključno z nadzemno ali podzemno infrastrukturo, razen v primerih, ki jih s predhodnim kulturnovarstvenim soglasjem odobri pristojni zavod.

6. člen

(1) Lastnik, posestnik in upravljavec spomenika morajo v sorazmerju s svojimi zmožnostmi javnosti omogočiti dostopnost spomenika in njegovo predstavljanje. Javni dostop ne sme ogroziti spomenika in posameznih spomeniških vrednot, zlasti ne njegove osnovne namembnosti.

7. člen

(1) Za vse posege v spomenik in v njegovo vplivno območje, razen če zakon ne določa drugače, je treba predhodno pridobiti kulturnovarstvene pogoje in kulturnovarstveno soglasje zavoda.

8. člen

Nadzor nad izvajanjem odloka opravlja inšpektorat, pristojen za področje kulturne dediščine.

9. člen

(1) Pristojno sodišče po uradni dolžnosti zaznamuje v zemljiški knjigi status kulturnega spomenika na parcelah, navedenih v prvem odstavku 3. člena tega odloka.

10. člen

Ta odlok začne veljati naslednji dan po objavi v Uradnem listu Republike Slovenije.

Številka: _____
_____, dne _____

Župan
Občine _____

Pojasnilo:

Vzorec je pripomoček oziroma priporočilo in za občine ni zavezujoč dokument.

Kadar se z odlokom razglašajo več kulturnih spomenikov, je oblika odloka drugačna. Splošne določbe so skupne, odlok pa mora za vsako posamezno enoto dediščine vsebovati vsaj:

- identifikacijo spomenika (ime in ESD),
- varovane sestavine spomenika (glej 2. člen),
- obseg spomenika (glej 3. člen),
- obseg vplivnega območja, če je to potrebno (glej 3. člen),
- navedbo inventarne knjige predmetov oziroma premičnin, ki se razglašajo s spomenikom, če je to potrebno (glej 4. člen),
- razloge, ki utemeljujejo razglasitev za spomenik (glej 2. člen; razlogi se lahko navedejo tudi za celoten odlok, če gre za razglasitev medsebojno povezanih enot dediščine),
- varstveni režim spomenika (glej 5. člen; lahko se oblikuje tudi po smiselno določenih skupinah spomenikov, vendar mora biti za vsak spomenik dovolj konkreten glede varovanih sestavin spomenika),
- varstveni režim vplivnega območja, če je to določeno (glej 6. člen),
- parcele v vplivnem območju, na katerih se uveljavlja predkupna pravica, če je to potrebno (glej 11. člen).